

# 君山区河湖管理范围 划界方案

审批单位：君山区人民政府

审核单位：岳阳市水利局

岳阳市自然资源和规划局

编制单位：君山区水利局

岳阳市自然资源和规划局君山区分局

湖南理大工建工程咨询有限公司

二〇一九年十一月

# 目录

1 划界工作背景 .....	1
2 湖区基本情况 .....	3
2.1 湖区现状 .....	3
2.2 划界范围 .....	3
2.3 湖区岸线情况 .....	4
2.4 湖区水位情况 .....	4
2.5 土地权属情况 .....	6
2.6 历史划界情况 .....	6
3 工作原则及依据 .....	7
3.1 工作原则 .....	7
3.2 工作依据 .....	7
3.2.1 法律法规 .....	7
3.2.2 规范性文件 .....	8
3.2.3 技术规范 .....	9
3.2.4 其他依据 .....	10
4 组织实施情况 .....	11
4.1 已有资料收集 .....	11
4.1.1 基础图件资料 .....	11
4.2 工作底图制作 .....	12
4.2.1 已有资料预处理 .....	12
4.2.2 河湖划界参考要素补充采集 .....	13

4.2.3 地形图补充测量 .....	13
4.2.4 数据整合 .....	13
4.3 管理范围室内初步划定 .....	13
4.3.1 湖泊水位 .....	13
4.3.2 管理范围线初步划定 .....	14
4.3.3 界桩和告示牌预布设 .....	15
5 划界标准 .....	17
5.1 划界标准 .....	17
5.1.1 有提防段划界标准 .....	17
5.1.2 无提防段划界标准 .....	18
5.2 具体划界标准 .....	18
5.3 管理范围界桩位置 .....	20
6 其他相关情况说明 .....	21
6.1 成果质量说明与评价 .....	21
6.1.1 划界成果数据库 .....	21
6.1.2 管理范围界桩制作与埋设 .....	26
6.1.3 告示牌制作与埋设 .....	30
附表一：管理范围界桩表 .....	33
附表二：管理范围告示牌表 .....	41

## 1 划界工作背景

河流湖泊是国民经济和社会发展的的重要自然资源，是保障和服务民生的重要物质载体。划定河湖管理范围界线是水利部门依法行政、依法管理的前提条件，更是落实省委省政府、水利部深化水利改革和全面推行河长制的重要任务，对于进一步加强河湖管理与保护、充分发挥水利工程效益具有重要意义。清晰划定河湖的管理范围界线，有利于明确河湖管理范围，有利于依法行政、依法管理水利工程，有利于水利工程安全和运行，有利于提高水资源支撑保障能力。

为做好河湖管理范围划定（以下简称“划界”）工作，2014年1月水利部印发《水利部关于深化水利改革的指导意见》，要求强化河湖管理与保护，依法划定河湖管理范围，开展河湖水域岸线登记。为加快推进划界工作，2014年8月水利部印发了《水利部关于开展河湖管理范围和水利工程管理与保护范围划定工作的通知》（水建管〔2014〕285号），要求2017年底前完成省级水行政主管部门直管的河湖管理范围划定；2020年底前基本完成其他河湖管理范围划定，推进建立范围明确、权属清晰、责任落实的河湖管理责任体系。

按照水利部有关要求，湖南省委省政府先后印发了《湖南省自然资源生态空间统一确权登记工作实施方案（2015-2020年）》（湘办发〔2016〕2号）、《自然资源统一确权登记办法（试行）》（国土资发〔2016〕192号）、《关于全面推行河长制的实施意见》（湘办〔2017〕13号）等文件，对全省河湖划界工作进行了统一安排、部署。

为落实省委省政府有关要求，省有关部门积极行动，《湖南省水利厅 湖南省国土资源厅关于做好全省河湖管理范围划定工作的通知》（湘水发〔2018〕22号）明确要求，各市州县要精心组织，倒排工期，加快进度，强化督导，确保按期完成任务：2018年完成全省流域面积在50平方公里以上河流及常年水面面积在1平方公里以上湖泊的管理范围划界方案编制及审查工作；2019年

全省完成划界方案报批工作；2020 年完成河湖管理范围界桩埋设工作。

为全面贯彻落实文件精神，按照“河畅、水清、堤固、岸绿、景美”河湖治理要求，以《湖南省河湖管理范围划定技术导则（试行）》为依据，君山区政府委托君山区水利局作为该项工作的牵头单位，与岳阳市自然资源和规划局君山区分局、湖南理大工建工程咨询有限公司（技术支持单位）共同编制《君山区河湖管理范围划界方案》工作。

## 2 湖区基本情况

### 2.1 湖区现状

君山区此前未曾做过河湖管理范围划界工作，致使河道管理范围不明确，权属不清，因管理范围不清导致的水事违法事件和水事纠纷时有发生，加之缺乏大数据管理，河道管理部门不能依法行使国家赋予的管护权力，从而导致河道违法行为不能及时有效制止，涉河建设项目管理不到位，河道执法难度加大。因此，必须尽快开展河道划界工作，进一步明确河道管理和保护范围，解决界限不清，权属不明、认识不统一的问题，进而有效开展河道监管和执法，建立范围明确、权属清晰、责任落实的河道管理责任体系，确保河道整治和水域保护规划的顺利实施。

### 2.2 划界范围

此次君山区河湖管理范围划界共涉及到九个湖泊、以及藕池河流经君山区的 3.6km 右侧河道，九个湖泊分别是采桑湖、团湖、七星湖、白浪湖、北湖、方台湖、濠河、横档湖、悦来湖。具体所在信息见表 2.2-1、表 2.2-2。河湖分布区域见图 2.2-1。

表 2.2-1 君山区划界湖泊名录及基础信息表

序号	湖泊名称	湖泊面积 (km <sup>2</sup> )	所在区域 (具体地名)
1	采桑湖	5.54	岳阳市君山区钱粮湖镇、许市镇
2	团湖	3.58	岳阳市君山区广兴洲镇
3	七星湖	1.93	岳阳市君山区良心堡镇
4	白浪湖	1.1	岳阳市君山区许市镇
5	北湖	3.33	岳阳市君山区钱粮湖镇
6	方台湖	1.13	岳阳市君山区钱粮湖镇
7	濠河	3.54	岳阳市君山区柳林洲街道办事处
8	横档湖	1	岳阳市君山区许市镇
9	悦来湖	1.09	岳阳市君山良心堡镇

表 2.2-2 君山区划界湖泊名录及基础信息表

序号	河流名称	君山辖区长度 (KM)	起点位置	终点位置	流经乡镇
1	藕池河	3.6	良心堡镇积福村	良心堡镇维新村	良心堡镇

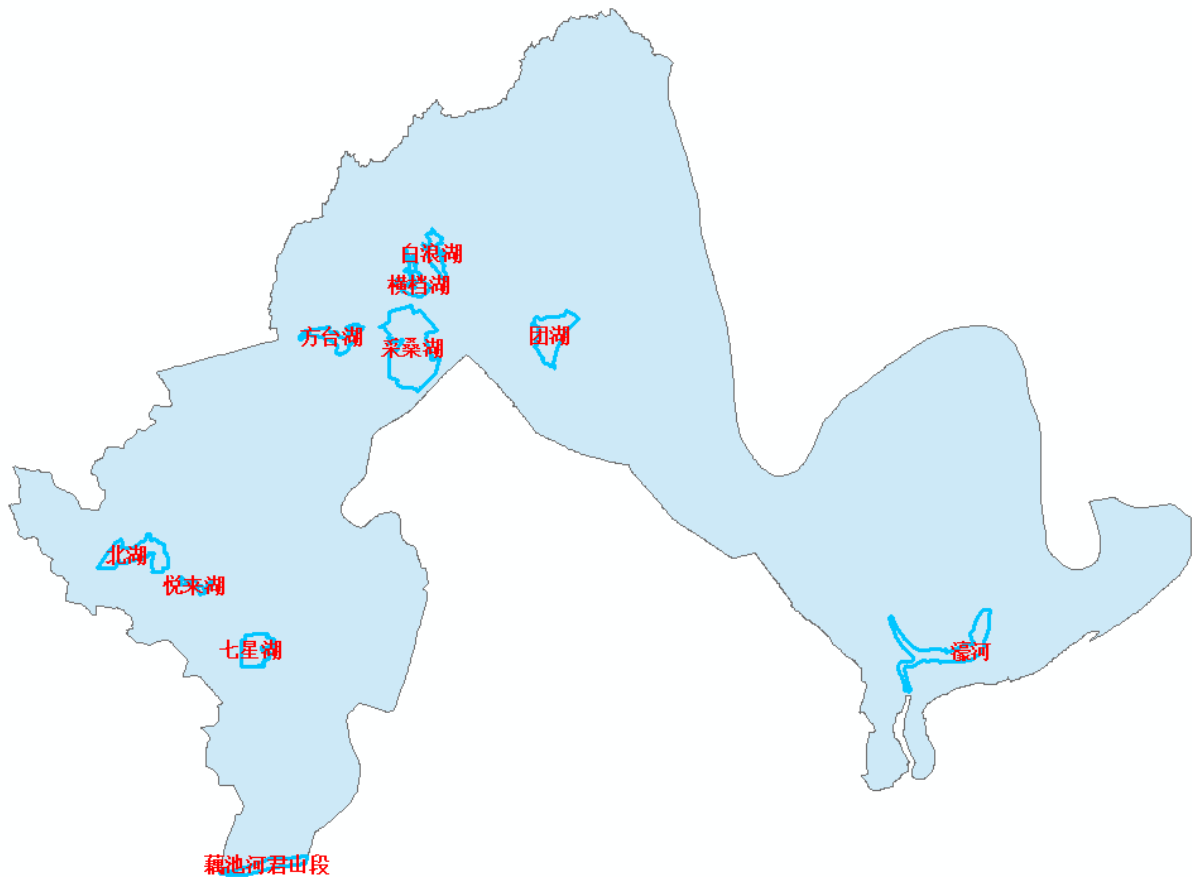


图 2.2-1 君山区河湖分布位置图

### 2.3 湖区岸线情况

君山区九个湖泊除采桑边有堤外，其余湖泊均为自然岸坡，藕池河 3.6KM 岸线均为堤防。

### 2.4 湖区水位情况

君山区多堤垸，湖区附近未设水文站，也未设有位观测站，地势情况复杂，区域内只测得历史最高水位线，但是历史水位线过高，若按历史最高水位划定管理范围界线，则划界范围会涉及过广，故本次划界采用《君山区 2019 年防汛

抗旱方案》（2019年5月16日）中君山区湖泊调蓄安排表的控制水位—正常蓄水位来划定湖泊管理范围界线。

垅名	河名	站名	二期设计		1951~2003年最高		警戒水位	堤顶高程	冻结高程改		
			洪水位	年月日	洪水位	年月日			吴淞后	56黄海	85黄河
B19 钱粮湖	藕池东支	注滋口(二)	34.95	1954.8.4	36.41	1998.8.20	34	37	0	-1.80	-1.71
	东洞庭湖	六门闸	34.75	1954.8.3	36.21	1998.8.20	33.5	37	+0.03	-1.78	-1.69
B20 大通湖东	藕池东支	注滋口(二)	34.95	1954.8.4	36.41	1998.8.20	34	37	0	-1.80	-1.71
B21 建设	长江	临江闸	35.60	长流规	37.09	1998.8.20	34	39	+0.12	-1.69	-1.60
B22 建新	东洞庭湖	新港子	34.82	1954	36.32	1998.8.20	33	36.5	-0.07	-1.88	-1.79
B23 君山	长江	北闸	35.45	长流规	36.67	1998.8.20	33	38.5	-0.10	-1.91	-1.82
	东洞庭湖	南闸	34.82	1954	36.18	1998.8.20	33	37	-0.08	-1.89	-1.80
B24 江南陆城	长江	螺山水文站	34.01	长流规	34.95	1998.8.20	31.5		-0.19	-2.03	-1.99
		铁山咀	33.23	长流规	34.09	1998.8.20	31		-0.15	-1.97	-1.88

图 2.4-1 君山区历史洪水位表

**君山区湖泊调蓄安排表（附表十）**

湖泊名称	面积 (亩)	控制水位 (m)		湖泊名称	面积 (亩)	控制水位 (m)	
		正常蓄水位	汛控水位			正常蓄水位	汛控水位
濠河	5300	26.8	26.5	七星湖	3631	27.5	26.5
团湖	2400	28.5	28.3	东北湖	5000	27.0	26.5
潭湖	516	29.0		中北湖	1688	28.0	27
姚湖	250	29.5		西北湖	997	27.5	26.5
军叉湖	120	29.5		高排悦来河	1900	28.0	27.8
象牙湖	1200	29.3		良心堡水库	1453	29.5-30	28.5-29
清家潭	1050	29.3		麻石水库	1228	29.5	28.5
龙潭湖	1200	29.0		五分场悦来水库	750	28.5	28.0
泮乐湖	900	29.0		三分场悦来水库	516	27.0	26.5
太阳湖	1050	29.6		沙山水库	1059	29.0	28.0
前沟子湖	300	29.0		天星河	356	29.5	28.5
后沟子湖	400	29.0		方台湖	3575	27.5	26.5
冷家湖	700	29.0		观音湖	1125	26.5	26.0
白浪湖	1400	29.0		大东哈	1190	26.5	26.0
横档湖	1200	29.0		头家荡	900	26.5	26.0
贾家档	170	29.0		黄泥湖	375	26.5	
王家港	220	29.0		采桑湖	11600	27.5	26.5
肖家档	150	29.0		合计	55869		
华洪运河	西：28.5 东：29.3						

图 2.4-2 君山区湖泊调蓄安排表（吴淞高程）



## 2.5 土地权属情况

依据自然资源部门 2013 年组织的农村集体土地所有权确权调查成果来看，君山区河湖土地权属状况均为国有，且土地权属界线中未划出湖泊权属面，故本次君山区河湖管理范围划界不以权属界线确认河湖管理范围，仅以权属线边界为参考，调整湖泊面。

## 2.6 历史划界情况

君山区未开展过划界工作。

## 3 工作原则及依据

### 3.1 工作原则

#### 一、依法依规，依法划定

以《中华人民共和国防洪法》、《中华人民共和国水法》、《中华人民共和国河道管理条例》、《湖南省实施<中华人民共和国水法>办法》、《湖南省实施<中华人民共和国河道管理条例>办法》等有关法律法规、规范性文件、技术标准等为依据，依法依规开展管理范围划定工作。

#### 二、因地制宜，统筹兼顾

考虑河湖及水利工程管理与保护实际要求，按照尊重历史、注重现实的原则，因地制宜确定管理范围划定标准。结合第三次土地调查，统筹推进相关工作。在现有河湖管理体制和格局的基础上，为相关改革预留空间，做好衔接。

#### 三、坚持属地管理，分级负责

按照属地管理原则，各区县水行政主管部门、自然资源主管部门在区县人民政府统一领导下，按照职责分工承担范围划定、界桩埋设等具体工作；省市两级水行政主管部门做好技术指导、审核及督察工作。

#### 四、坚持统一标准，统一底图

划界工作统一工作底图，统一数据标准。已经完成划界的，要按照新的标准对成果资料进行核实整理。

### 3.2 工作依据

#### 3.2.1 法律法规

- 1) 《中华人民共和国水法》（中华人民共和国主席令第 74 号，2016 年修订）；
- 2) 《中华人民共和国防洪法》（中华人民共和国主席令第 88 号，2016 年

修订)；

3) 《中华人民共和国河道管理条例》(国务院令第3号, 2017年修订)；

4) 《不动产登记暂行条例》(国务院令第710号, 2019年3月24日)；

5) 《不动产登记暂行条例实施细则》(国土资源部令第63号, 2016年01月01日)。

6) 《湖南省实施<中华人民共和国水法>办法》(湖南省第十届人民代表大会常务委员会公告第21号)；

7) 《湖南省实施<中华人民共和国防洪法>办法》(湖南省第九届人民代表大会常务委员会公告58号)；

8) 《湖南省水利水电管理办法》(1989年2月25日湖南省人民政府发布, 2011年修正)；

9) 《湖南省实施<中华人民共和国河道管理条例>办法》(湖南省人民政府令第43号, 2008年修正)；

10) 《湖南省洞庭湖区水利管理条例》(湖南省第五届人民代表大会常务委员会公告第5号)；

11) 《湖南省湘江保护条例》(湖南省第十一届人民代表大会常务委员会公告第75号)；

12、其他相关地方政策法规。

### 3.2.2 规范性文件

1) 《水利部关于深化水利改革的指导意见》(水规计〔2014〕48号)；

2) 《关于加强河湖管理工作的指导意见》(水建管〔2014〕76号)；

3) 《关于开展河湖管理范围和水利工程管理与保护范围划定工作的通知》(水建管〔2014〕285号)；

4) 《关于开展河湖及水利工程划界确权情况调查工作的通知》(办建管

〔2014〕186号);

5) 《中共中央办公厅 国务院办公厅印发〈关于全面推行河长制的意见〉的通知》(厅字〔2016〕42号);

7) 《关于水利水电工程建设用地有关问题的通知》(国土资发〔2001〕355号);

8) 《水利部国土资源部关于印发〈水流产权确权试点方案〉的通知》(水规计[2016]97号);

9) 《自然资源统一确权登记暂行办法》(自然资发[2019]116号);

10) 《水流产权确权试点方案》(水规计[2016]97号);

11) 《湖南省水利工程划界确权工作实施方案》(水建管〔2014〕70号);

12) 《中共湖南省委办公厅湖南省人民政府办公厅印发〈关于全面推行河长制的实施意见〉的通知》(湘办〔2017〕13号);

13) 《湖南省自然资源生态空间统一确权登记工作实施方案(2015~2020年)》(湘办发[2016]97号);

14) 《关于做好全省河湖管理范围划定工作的通知》(湘水发[2018]22号);

15) 《关于进一步加快推进河湖管理范围划定工作的通知》(湘河委办[2019]3号);

16) 《岳阳市全面推行河长制实施方案》(岳办[2017]18号);

17) 其他相关规范性文件。

### 3.2.3 技术规范

1) 《水利水电工程等级划分及洪水标准》(SL252-2017);

2) 《防洪标准》(GB50201-2014);

3) 《水利水电工程设计洪水计算规范》(SL44-2006)

4) 《堤防工程设计规范》(GB50286-2013);

- 5) 《堤防工程管理设计规范》（SL171-96）；
- 6) 《河道整治设计规范》（GB50707-2011）；
- 7) 《全球定位系统（GPS）测量规范》（GB/T18314-2009）；
- 8) 《1:500 1:1000 1:2000 地形图航空摄影测量内业规范》（GB/T7930-2008）；
- 9) 《测绘成果质量检查与验收》（GB/T243356-2009）；
- 10) 《全球定位系统实时动态测量（RTK）技术规范》（GB/T2009-2010）；
- 11) 《湖南省不动产统一登记基础数据建设技术规定》（修订版）；
- 12) 《湖南省河湖管理范围划定技术导则》（试行）；
- 13) 其他相关技术标准规范。

#### 3.2.4 其他依据

《君山区 2019 年防汛抗旱方案》（2019 年 5 月 16 日）。

## 4 组织实施情况

根据相关规定要求，本次君山区河湖管理范围划界方案，由区级水行政主管部门统筹安排，并承担具体编制工作，方案经区级水行政主管部门初审、区级自然资源主管部门会签后报市水利局、市自然资源和规划局审核，再报区人民政府批准实施。具体程序如下：

①编制管理范围线图及划界方案送审稿；

②将相关成果在君山区水利局、自然资源和规划局网站上依法公示（因保密原因不可公开的，可不公示），征求各方面意见，区水利局组织审查，出具初步审查意见；

③根据初步审查意见修改完善送审稿；

④区水利局、自然资源和规划局会签文件；

⑤市水利局、自然资源和规划局审核；

⑥根据审核意见，修改形成报批稿；

⑦报区人民政府批准；

⑧将批准成果，在区水利局、自然资源和规划局网站公示。

### 4.1 已有资料收集

#### 4.1.1 基础图件资料

##### 4.1.1.1 不动产统一登记基础数据

该成果包括正射影像图和数字线划图，现势性强，覆盖全省大部分地区，其数字线划图涵盖本次划界所需要的大部分地物要素，可以直接裁取河道两侧一定范围内的成果，基于原始航摄影像、控制测量成果和空三加密成果等项目过程成果，直接恢复立体像对，根据确权划界的需要，在立体环境下补充采集等高线等辅助要素，与相应的数字正射影像叠加，形成河湖管理范围确权划界的工作底图。

2019年7月，区水利局从湖南省水利水电科学研究院调出全省统一工作底图，在此基础上进行划界工作。

#### 4.1.1.2 农村集体土地所有权确权工作底图

2013年，省国土资源厅为开展农村集体土地所有权调查，组织开展了1:5000所有权确权调查底图制作，工作底图为1:5000正射影像，地面分辨率为0.5m。对于部分1:2000不动产统一登记基础数据不成图区可以将野外实测的无堤防河道两侧地形图叠加该影像作为工作底图。

#### 4.1.1.3 农村集体土地所有权确权

2012年至今，在省国土资源厅的组织下，湖南省各地市均开展了农村集体土地所有权调查工作，外业调查已经全部通过省级预检，数据库建设已基本完成，该成果采用1980西安坐标系，经过坐标转换后可用作河湖管理范围划界的参考。在集体土地所有权调查过程中与河道有关的调查成果基本仅由村组单方指界，在河湖管理范围划界确权工作中可作为管理范围划定的参考，对于符合本次河湖管理范围确权划界要求的，可直接利用该确权成果作为管理范围界线。

## 4.2 工作底图制作

### 4.2.1 已有资料预处理

(1) 对于无堤防湖泊的水位值进行高程基准转换，将收集到的无堤防河段所有洪水位值高程基准转换统一到1985国家高程基准。

(2) 基于湖区周边高等级控制点计算转换参数，对农村集体土地所有权确权等非2000国家大地坐标系成果进行坐标转换，将所有数据资料的平面坐标系统一为2000国家大地坐标系，高斯投影，标准3度分带。

(3) 将收集到的征地范围线、已登记土地权籍图、规划设计图等重要纸质资料进行矢量化处理。

## 4.2.2 河湖划界参考要素补充采集

在航测立体采集系统下，正确设置立体测图所用的各种参数，恢复航摄数字影像的立体模型，基于 1:2000 航摄资料补充采集水域外围 100—200m 范围内对于河湖管理范围划界有参照基准作用的相关地物要素。

## 4.2.3 地形图补充测量

本次利用现有 1/2000 数字线划图成果，未进行地形图补充测量。

## 4.2.4 数据整合

将处理后的农村集体土地所有权确权成果、1:2000 正射影像和立体下采集的相关要素叠加，形成河湖管理范围划界的工作底图。

## 4.3 管理范围室内初步划定

### 4.3.1 湖泊水位

君山区多堤垸，湖区附近未设水文站，也未设有位观测站，地势情况复杂，区域内只测得历史最高水位线，但是历史水位线过高，若按历史最高水位划定管理范围界线，则划界范围会涉及过广，故本次划界采用《君山区 2019 年防汛抗旱方案》（2019 年 5 月 16 日）中君山区湖泊调蓄安排表的控制水位—正常蓄水位来划定湖泊管理范围界线。湖泊控制水位如下表：

序号	湖泊名称		控制水位（米）	
			正常蓄水位	汛控水位
1	采桑湖		25.78	24.78
2	团湖		26.78	26.58
3	七星湖		25.78	24.78
4	白浪湖		27.28	
5	北湖	东北湖	25.28	24.78
		中北湖	26.28	25.28
		西北湖	25.78	24.78
6	方台湖		25.78	



序号	湖泊名称	控制水位（米）	
		正常蓄水位	汛控水位
7	濠河	25.08	24.78
8	横档湖	27.28	
9	悦来湖	25.41	25.41

#### 4.3.2 管理范围线初步划定

按照《湖南省河湖管理范围划定技术导则》（试行）中，河湖管理范围划定的原则和标准，技术支持单位在工作底图上完成君山区河湖管理范围线初步划定和界桩的预埋设。

1) 第一步：与君山区水利局确认本次划界湖泊位置，划界区堤防情况、水位情况。

2) 第二步：对于采桑湖、藕池河有堤防段，根据实地调查，确认堤防位置、范围。有堤防段具体划界标准参照本报告第5章执行。

3) 第三步：无堤防段，参照控制水位进行划定。

4) 第四步：参照《湖南省河湖管理范围划定技术导则》（试行）划界成果技术规格，将管理范围界线赋予图层属性。

采桑湖管理范围线的编号按照“河流编码—县级行政区划代码—岸别界线号”的格式。如 FEE000000001—430611—R001 表示“君山区右岸管理范围线第一段”，根据不同标准或依据划定的管理范围线要用独立线段表示。采桑湖管理范围线编码岸别界线号顺序编码沿续上游其他标段顺序编码。管理范围线按水流方向自下向上进行编号。

其他湖泊管理范围线组成管理范围面，管理范围面编号按照“河流编码—县级行政区划代码”的格式。如 FEE000000002—430611 表示七星湖君山区管理范围面。

### 4.3.3 界桩和告示牌预布设

本次君山区河湖管理范围划定方案共布设界桩 147 座，告示牌 22 座。界桩见附表 1，告示牌见附表 2。界桩和告示牌布设规则如下：

#### 1) 界桩布设原则

在管理范围线上或附近范围内，按照界桩布设原则，选择布设界性和告示牌。界桩和告示牌布设位置要尽量选择在不影响人民群众生产生活的地方，并且有利于界桩保护，比如不布设在耕地地块中央，而布设在耕地的田埂上、沿江公路选在绿化带上。当按照界桩布设规则，界桩落在湿地、水域等不适宜埋设区域时，可在管理范围界线方向上调整界桩和告示牌位置。

在无生产、生活、人类活动的陡崖、荒山、森林等河段，可根据实际情况加大界桩间距，但在下列情况应增设管理范围界桩：

- a) 重要下河通道（车行通道）；
- b) 重要码头、桥梁、取水口、电站等涉河设施处；
- c) 河道拐弯（角度小于 120 度）处；
- d) 水事纠纷和水事案件易发地段或行政界；
- e) 县界交界、河道尽头处应埋设界桩和告示牌。

本次君山区河湖管理范围界桩一般间距：城镇段为每隔 200m 布设一处界桩；其他段为每隔 1000m 布设一处界桩，特殊段参照上述原则进行界桩位置的调整。

#### 2) 告示牌布设原则

城市规划区告示牌不少于 3 处，。

城镇规划区告示牌不少于 1 处告示牌通常设置在下述位置：

- (1) 穿越城镇规划区上、下游；
- (2) 重要下河通道（车行通道）；

(3) 人口密集或人流聚集地点河岸。

### 3) 管理范围界桩编号

(1) 管理编号起始点选址河道源头或县级行政界线与河道交叉处，桩(牌) 布设顺序原则上按河道行洪、排涝方向自下而上，面向下游分左、右编号，特殊河段也可自上而下编号。对于孤立于县级行政区域内的河段，先按照界桩布设规则对未划界河段界桩数量进行估算，然后根据估算结果进行编号。

(2) 管理范围界桩的编号规则为“河流编码—县级行政区划代码—岸别—共桩标识码—界桩号”，其中岸别编码“L”代表左岸，“R”代表右岸，“S”代表缺省值，不区分左右岸；0代表非共桩，1代表干河(湖泊、水库)与支河(出入湖河道、溢洪道)管理范围共桩，2代表主次河平行(两河三堤)管理范围共桩，3代表河道(湖泊)与拦河大坝等水利工程管理范围共桩，4代表跨县河道(湖泊)管理范围共桩。如 FEE000000002—430611—S0001 表示“君山区七星湖第一根非公共界桩”。

(3) 管理范围告示牌编号按照“河流编码-县级行政区划代码-岸别顺序号”，如 FEE000000002—430611—S001 表示“君山区七星湖第一座告示牌”。

#### 4.4 界线实地调整修正

对照工作底图，实地查看室内初步划定的管理范围线的走向和界桩的布设情况，并根据实地现场情况及相关政策要求，对局部段的管理范围线进行调整，并调整确定界桩埋设位置。最后完成洞庭湖岳阳市段管理范围划定方案和管理范围划定图。

## 5 划界标准

### 5.1 划界标准

#### 5.1.1 有堤防段划界标准

1) 《湖南省实施<中华人民共和国水法>办法》（湖南省第十届人民代表大会常务委员会公告第 21 号）第十六条第一款： 防洪、防涝的堤防、间堤背水坡脚向外水平延伸 30 至 50 米( 经过城镇的堤段不得少于 10 米 )为管理范围。保护范围视堤防重要程度、堤基土质条件划定。

#### 2) 《堤防工程管理设计规范》（SL171-96）第 3.1.2 条：

(1) 护堤地横向宽度，应从堤防内外坡脚线开始起算。设有戽堤或防渗压重铺盖的堤段，应从戽堤或防渗压重铺盖坡脚线开始起算。

(2) 特别重要的堤防工程或重点险工险段，根据工程安全和管理运行需要，可适当扩大护堤地范围。

#### 3) 《湖南省河湖管理范围划定技术导则》（试行）：

(1) 护堤地的界定应符合“现已确定或历史形成、社会公认”的标准。

(2) 对于道路等有一定宽度的线状地物沿线状地物的外侧确定。

本次划界有堤防段管理范围划定标准为：历史划界成果符合本次划界要求的，采用历史划界成果；历史划界成果不符合本次划界要求的，本次予以调整，即压浸平台坡脚向外水平延伸 30 至 50 米（无压浸平台堤段为堤防背水坡脚向外水平延伸 30 至 50 米），经过城镇的堤段为堤防背水坡脚向外水平延伸 10 米；重点险工险段，根据工程安全和管理运行需要，适当扩大护堤地范围。

本次君山区有堤防段划界标准为：将以压浸平台坡脚向外水平延伸 30 米（无压浸平台堤段为堤防背水坡脚向外水平延伸 30 米）作为管理范围。

### 5.1.2 无堤防段划界标准

1) 《中华人民共和国防洪法》(中华人民共和国主席令第 88 号, 2016 年修订)第二十一条: 有堤防的河道、湖泊, 其管理范围为两岸堤防之间的水域、沙洲、滩地、行洪区和堤防及护堤地; 无堤防的河道、湖泊, 其管理范围为历史最高洪水位或者设计洪水位之间的水域、沙洲、滩地和行洪区。

2) 《湖南省河湖管理范围划定技术导则》(试行): 对于道路等有一定宽度的线状地物尽量沿线状地物边缘线确定管理范围线。

本次划界无堤防段管理范围划定标准为: 以本方案第四章 4.3.1 湖泊水位中的控制水位—正常蓄水位作为管理范围线划定水位线; 有明显的线状地物的在满足控制水位的基础上, 以线状地物边缘线为管理范围线。

### 5.2 具体划界标准

按照上述划界标准, 对君山区河湖进行管理范围的界线划定, 管理范围划定标准表见表 5.2-1、表 5.2-2。

表 5.2-1 君山区有堤防段河湖管理范围划界标准

序号	岸线名称	起始界桩编号	终点界桩编号	堤防长度 (KM)
1	藕池河	FEE000000001-430611-S0001	FEE000000001-430611-S0007	3.726
2	采桑湖 I 段	FEE000000009-430611-S0001	FEE000000009-430611-S0003	1.46
3	采桑湖 II 段	FEE000000009-430611-S0004	FEE000000009-430611-S0005	2.7
情况说明	上述三段为君山区采桑湖和藕池河君山段有堤防段, 且堤防均已达标, 本次管理范围划定标准为将背水坡堤脚向外水平延伸 30 米做为河湖管理范围界线。			

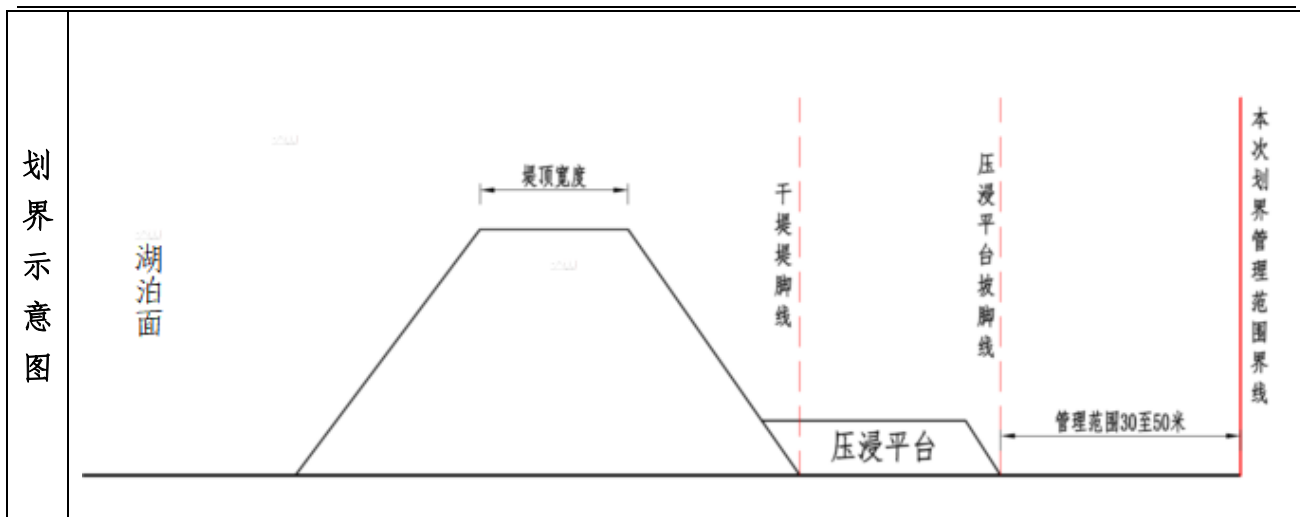
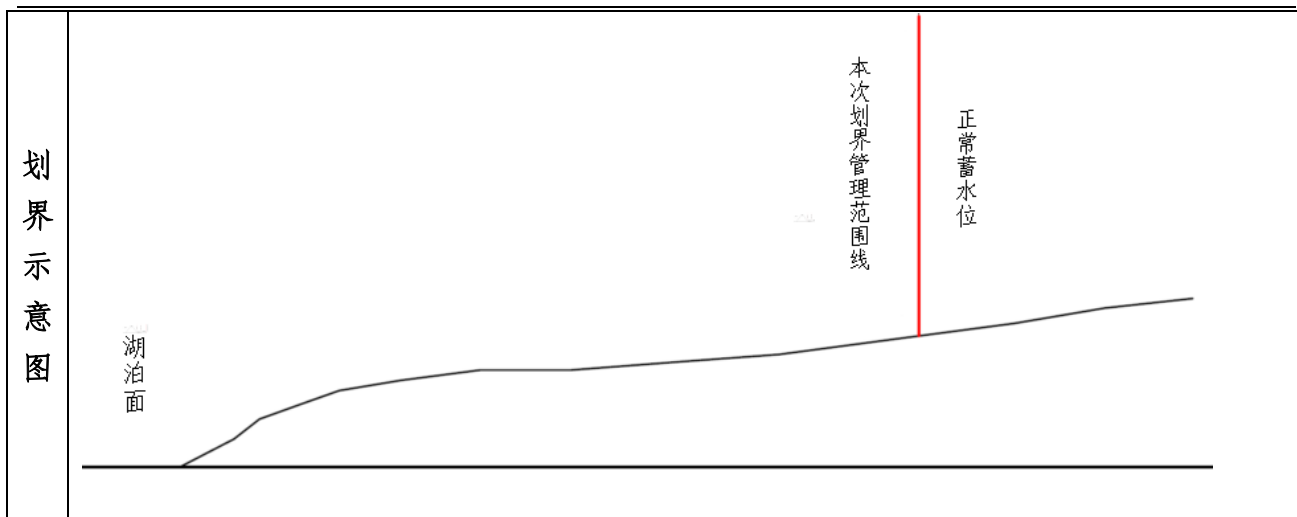


表 5.2-2 君山区无堤防段河湖管理范围划界标准

序号	岸线名称	起始界桩编号	终点界桩编号	备注
1	七星湖	FEE000000002-430611-S0001	FEE000000002-430611-S0013	
2	白浪湖	FEE000000003-430611-S0001	FEE000000003-430611-S0021	
3	北湖	FEE000000004-430611-S0001	FEE0000000044430611-S0014	
4	方台湖	FEE000000005-430611-S0001	FEE000000005-430611-S0016	
5	横档湖	FEE000000006-430611-S0001	FEE000000006-430611-S0020	
6	团湖	FEE000000007-430611-S0014	FEE000000007-430611-S0014	
7	悦来湖	FEE000000008-430611-S0001	FEE000000008-430611-S0014	
8	濠河	FEE000000010-430611-S0001	FEE000000010-430611-S0022	
情况说明	上述八个湖泊为无堤防湖泊，按照正常蓄水位确定管理范围。			



### 5.3 管理范围界桩位置

本次划界共设有界桩 146 座，告示牌 22 座，具体情况如下表：

序号	湖泊名称	所在镇名	界桩数	告示牌数
1	藕池河	良心堡镇	6	2
2	七星湖	良心堡镇	13	2
3	白浪湖	许市镇	21	2
4	北湖	钱粮湖镇	14	2
5	方台湖	钱粮湖镇	16	2
6	横档湖	许市镇	20	2
7	团湖	广兴洲镇	14	2
8	悦来湖	良心堡镇	14	2
9	采桑湖	钱粮湖镇、许市镇	6	2
10	濠河	柳林洲街道办事处	22	4

## 6 其他相关情况说明

### 6.1 成果质量说明与评价

#### 6.1.1 划界成果数据库

河湖划界数据库的内容主要包括:数字正射影像图,洪水位线(无提防河段),管理范围预留地,界桩点,告示牌分布,管理范围线,以及辅助线划要素,数据库成果要求如下:

##### 6.1.1.1 数学基础

(1)平面坐标系:采用 2000 国家大地坐标系,高斯投影标准 3 度分带,同时提供一套与地方不动产登记数据库坐标系统一致的成果;

(2)高程基准:1985 国家高程基准;

(3)计量单位

长度单位:米,小数位保留 2 位;

面积量算单位:平方米,小数位保留 2 位;

面积量算方式:采用平面投影面积量算方式;

##### 6.1.1.2 数据存储格式

(1)矢量数据:采用 ArcGIS10.1 File Geodatabase 版格式,包含两个数据集,一个是工作底图数据集,命名为 BaseMap 个是划界成果数据集,命名为 RangeResults

(2)影像数据:采用非压缩 GEOTIFF 格式

##### 6.1.1.3 数据分层

在不动产统一登记基础数据 1:2000 数字线划图的基础上增加表 6-1 中的要素层。



表 6-1 管理范围划定数据库新增要素类

序号	图层名称	图层内容	几何特征	存放要素集	备注
1	TERL	等高线		BaseMap	仅对无堤防河段
2	HSWL	洪水位		RangeResults	仅对无堤防河段
3	MANA	管理范围面		RangeResults	
4	MANL	管理范围线		RangeResults	
5	YLDA	管理预留地范围		RangeResults	
6	BOUP	管理范围界桩		RangeResults	
7	GSPP	管理范围告示牌		RangeResults	

#### 6.1.1.4 要素分类与编号

基础地理数据要素分类与编码按照《湖南省不动产统一登记基础数据建设 1:2000 数字正射影像图数字线划图数据标准(修订版)》,集体土地所有权宗地与原始数据保持一致,采用 2006010100。其他要素编码在基础地理信息要素分类与编码的基础上按照统的规则进行扩展,具体见表 6-2。

表 6-2 管理范围划定数据库扩展要素代码

序号	要素名称内容	要素代码	存放要素类	备注
1	首曲线	7101012	TERL	
2	计曲线	7101022	TERL	
3	设计洪水位	2607012	HSWL	
4	历史洪水位	2607022	HSWL	
5	校核洪水位	2607032	HSWL	
6	管理范围线	6705012	MANL	
7	管理范围面	6705013	MANA	
8	管理预留地范围	6705023	YLDA	
9	管理范围界桩	6603001	BOUP	
10	管理范围告示牌	6604001	GSPP	

#### 6.1.1.5 图层属性结构

保留原不动产统一登记基础数据建设项目 1:2000 数字线划图已有的属性字段结构, HYDL(水系线)、HFCL(水系附属设施线)和 HYDA(水系面)图层新增属性字段如表 6-3 至表 6-12 所示。

表 6-3 HYDL 图层新增属性结构描述表

序号	字段名称	字段代码	字段类型	字段长度	小数位数	值域	约束条件	备注
1	水系代码	HYDC	Char	12			C	填写河流代码
2	级别	Grade	Char	1			C	见表 6-13
3	类型	TYPE	Char	1			C	水系结构线填写： 1 河流 2 湖泊 3 水库 4 渠道 5 人工运河 9 其他
1: 约束条件取值: M (必填)、O (可填)、C (条件必填), 以下含义相同。								

表 6-4 HFCL 图层新增属性结构描述表

序号	字段名称	字段代码	字段类型	字段长度	小数位数	值域	约束条件	备注
1	水系代码	HYDC	Char	12			C	填写水利工程代码
2	级别	Grade	Char	1			C	见表 6-13
3	类型	TYPE	Char	1			C	堤防填写: 1 河(江)堤 2 湖堤 3 海堤 4 围(圩、圈)堤
4	建设时间	JSSJ	Char	10			C	填写示例: 2013 年 10 月
1: 约束条件取值: M (必填)、O (可填)、C (条件必填), 以下含义相同。								

表 6-5 HYDA 图层新增属性结构描述表

序号	字段名称	字段代码	字段类型	字段长度	小数位数	值域	约束条件	备注
1	水系代码	HYDC	Char	12			C	填写河流或水利工程的代码
2	级别	Grade	Char	1			C	
1: 约束条件取值: M (必填)、O (可填)、C (条件必填), 以下含义相同。								

表 6-6 等高线 (TERL) 层属性结构描述表

序号	字段名称	字段代码	字段类型	字段长度	小数位数	值域	约束条件	备注
1	要素代码	CODE	LONG	7			M	
2	高程值	ELEV	Double	默认	2		C	

表 6-7 洪水位（HSWL）层属性结构描述表

序号	字段名称	字段代码	字段类型	字段长度	小数位数	值域	约束条件	备注
1	要素代码	CODE	LONG	7			M	
2	河流名称	Name	char	20				对应河流等实体名称
3	类型	TYPE	Char	1				1:10 年一遇 2:20 年一遇 3:30 年一遇 4:50 年一遇

表 6-8 管理范围线（MANL）层属性表

序号	字段名称	字段代码	字段类型	字段长度	小数位数	值域	约束条件	备注
1	要素代码	CODE	LONG	7			M	
2	河流名称	Name	char	20			C	对应河流等实体名称
3	编号	BH	Char	30			C	
4	划界标准及依据	HJBZJYJ	Char	50				比如：依据 10 年一遇洪水位线、依据集体土地所有权调查成果、依据堤防建设规划等
5	划界时间	Date	Date	默认			M	

表 6-9 管理范围面（MANA）层属性表

序号	字段名称	字段代码	字段类型	字段长度	小数位数	值域	约束条件	备注
1	要素代码	CODE	LONG	7			M	
2	编号	BH	Char	30			C	
3	河流名称	Name	char	20			C	对应河流等实体名称
4	面积	Type	Char	8			C	
5	划界时间	Date	Date	默认			M	

表 6-10 管理预留地范围 (YLDA) 层属性表

序号	字段名称	字段代码	字段类型	字段长度	小数位数	值域	约束条件	备注
1	要素代码	CODE	LONG	7			M	
2	河流名称	Name	char	20			C	对应河流等实体名称
3	面积	Type	Char	8			C	

表 6-11 管理范围界桩层 (BOUP) 属性结构描述表

序号	字段名称	字段代码	字段类型	字段长度	小数位数	值域	约束条件	备注
1	要素代码	CODE	LON G	7			M	
2	编号 1	RN1	Char	30			M	
3	编号 2	RN2	Char	30			M	共桩编号
4	河流名称	Name	char	20			M	对应河流等实体名称
5	所在位置名称	Location	char	255			M	填写所在位置的地名
6	经度	longitude	char	20			M	如 111°32'13.46"
7	纬度	latitude	char	20			M	如 30°32'13.46"
8	保管人	Type	Char	8			C	
9	埋设时间	Date	Date	默认			M	

表 6-12 管理范围告示牌 (GSPP) 层属性表

序号	字段名称	字段代码	字段类型	字段长度	小数位数	值域	约束条件	备注
1	要素代码	CODE	LONG	7			M	
2	编号	BH	Char	30			C	
3	保管人	Type	Char	8			C	
4	埋设时间	Date	Date	默认			M	

### 6.1.1.6 属性值域

#### 水系代码

HYDL 和 HYDA 图层的水系代码与第一次水利普查成果保持一致,水系编码需注意接边,避免编码重复或不一致。

表 6-13 级别 (GRADE) 值域

代码	河流	湖泊要素值域说明	水库要素值域说明	堤防说明	水闸说明
1	河湖 对应 相应 级别	1: $A > 1000$	1: 大(一)型(总库容大于等于10亿立方米)	1: 防洪标准 $\geq 100$ 年	水闸对应 工程等级
2		2: $500 \leq A < 1000$	2: 大(二)型(总库容大于等于1亿立方米, 小于10亿立方米);	2: 50年 $\leq$ 防洪标准 $< 100$ 年	
3		3: $100 \leq A < 500$	3: 中型(总库容大于等于0.1亿立方米, 小于1亿立方米);	3: 30年 $\leq$ 防洪标准 $< 50$ 年	
4		4: $10 \leq A < 100$	4: 小(一)型(总库容大于等于0.01亿立方米, 小于0.1亿立方米);	4: 20年 $\leq$ 防洪标准 $< 30$ 年	
5		5: $1 \leq A < 10$	5: 小(二)型(总库容大于等于0.001亿立方米, 小于0.01亿立方米);	5: 10年 $\leq$ 防洪标准 $< 20$ 年	
9			9: 其他		

## 6.1.2 管理范围界桩制作与埋设

### 6.1.2.1 界桩制作

按照统一的技术规格制作管理范围界桩(牌)界桩(牌)的制作可以采取预制或者现场浇筑两种方式。

(1)采用长方形柱体,尺寸 150mm\*130mm\*1000mm,四角切除棱角,切除棱角边长 10mm,地面上高度为 400mm,地下 600mm,刻注以下内容:

- 界桩在向河道面喷涂“严禁破坏”(竖排,字规格为 50mm × 50mm,字体为黑体,颜色为蓝色,字间距 20mm,);

- 背河道面喷涂“严禁移动”(竖排,字规格为 50mm × 50mm) 字体为黑体,颜色为蓝色,字间距 20mm;

- 向河道面面左侧面从上至下分别刻注水利标志(蓝色,场 50mmx50mm),河名(红色,字规格为 50mm × 50mm,字间距 5mm,河道名称较长时,字高不变,宽度可适当调整),管理范围线(蓝色,字规格 35mm\*35mm,字间距 5mm,与河道名称行间距 20mm),编号(编号分两行刻注,第一行为“行政区名+岸别”如“君山区左”,第二行为编号,编号只取正式编号后三位,如“第 001 号”,字体长仿宋,规格 25mm

× 25mm,字间距 5mm,行间距 10mm)字体均为阴文,字体为隶书;

- 在向河道面面右侧面刻注“君山区人民政府”,文字采用红色,竖排,字规格为 40mm×40mm,字距顶面 20mm,字间距 5mm,右下角刻注埋设时间“xxxx 年 xx 月”,字体均为阴文,字体为隶书;

- 一般管理界桩盖顶刷亮蓝色,公共界桩界桩顶部采用红色油漆喷涂,厚度 15mm,以上设计中,数量较多的文字,可适当缩小其大小,以美观清晰为宜;

- 公共界桩按照划界对象临近原则,在向河道面面左和面右侧面分别刻注相关内容,刻注内容和要求按照一般界桩向河道面面左侧面;

- 界桩顶部应刻注十字丝或植入钢钉,以精确定位界桩坐标;

(2)制作材料:钢筋混凝土预制,青石料或大理石,混凝土安装时现浇(混凝土标号不低于 C20),采用混凝土材料时,需外喷仿花岗岩外墙漆,并在四角配置四根长度 700mm 以上的  $\phi 12$  钢筋;

(3)埋设要求:地面以下 600mm,地上露出 400mm,周围用泥土填筑密实,界桩安装埋设点为坚硬岩石基础时,可直接开凿基坑,将界桩桩体镶嵌于岩石基坑内或在岩石上直接雕刻;

#### 6.1.2.2 界桩埋设

划界方案经批准后,根据界桩设计图,界桩坐标,界桩点位略图,再实地确定界桩埋设位置,对于根据点位略图难以在实地确定界桩位置时,需采用测量放样的方式确定界桩位置,界桩埋设时注意如下事项。

(1)界桩埋设时,界桩的正面要与河岸线尽量垂直

(2)界桩埋设完毕后,要从不同角度拍摄 2 至 3 张实地照片,

照片能清晰反映界桩埋设的周边环境及界桩的实际状况,并制作界桩点之记。

(3)界桩埋设的实际位置应不影响目前人民群众的生产生活,当地人民群众对界桩位置有异议时,可以在满足管理范围划定要求的前提下,合理调整界桩的

位置,界桩位置调整时尽量沿管理范图走向上调整。

(4)界桩公里数为河中心线对应的河长度

(5)界桩埋设后,水利管理部门可与有关行政村和单位签订“界桩保护协议书”,明确界桩保护职责。

(6)原则上均采用界桩,特殊困难地区方可使用界牌,但需在总结报告中说明原因。

(7)未进行接边的公共界桩,只预划定界桩位置,不埋设界桩。

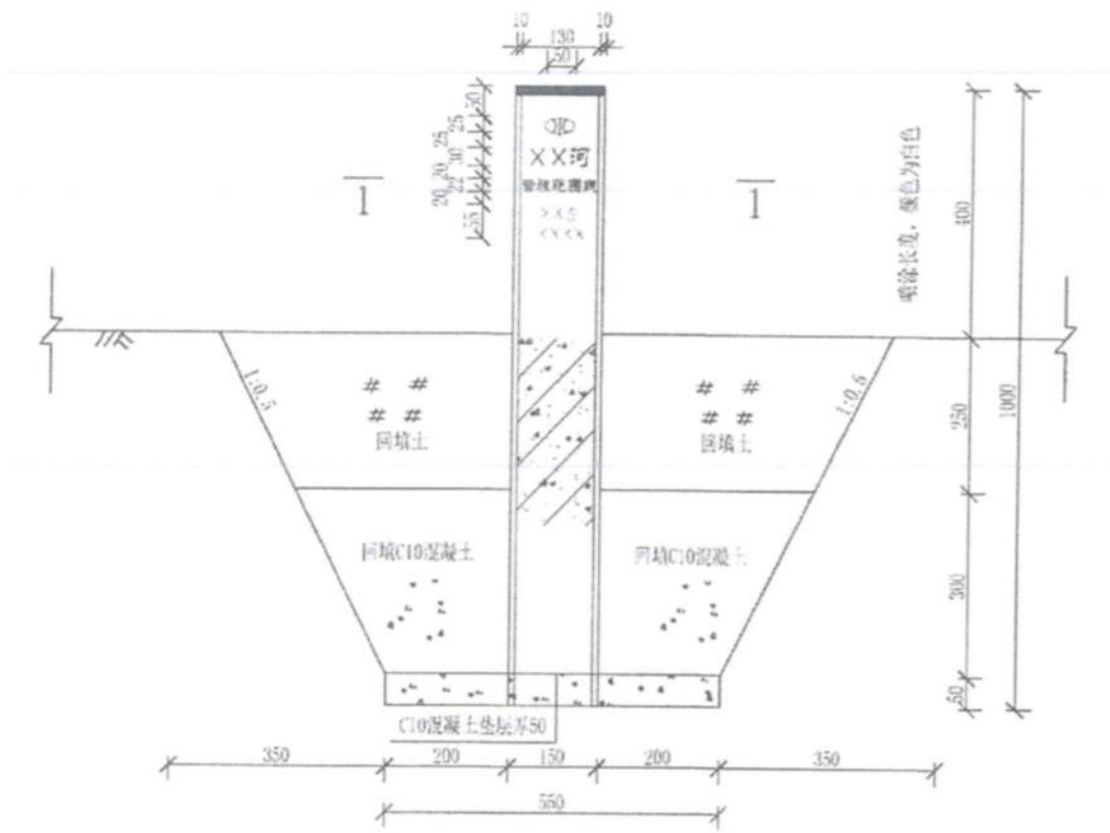


图 6-1 界桩结构图

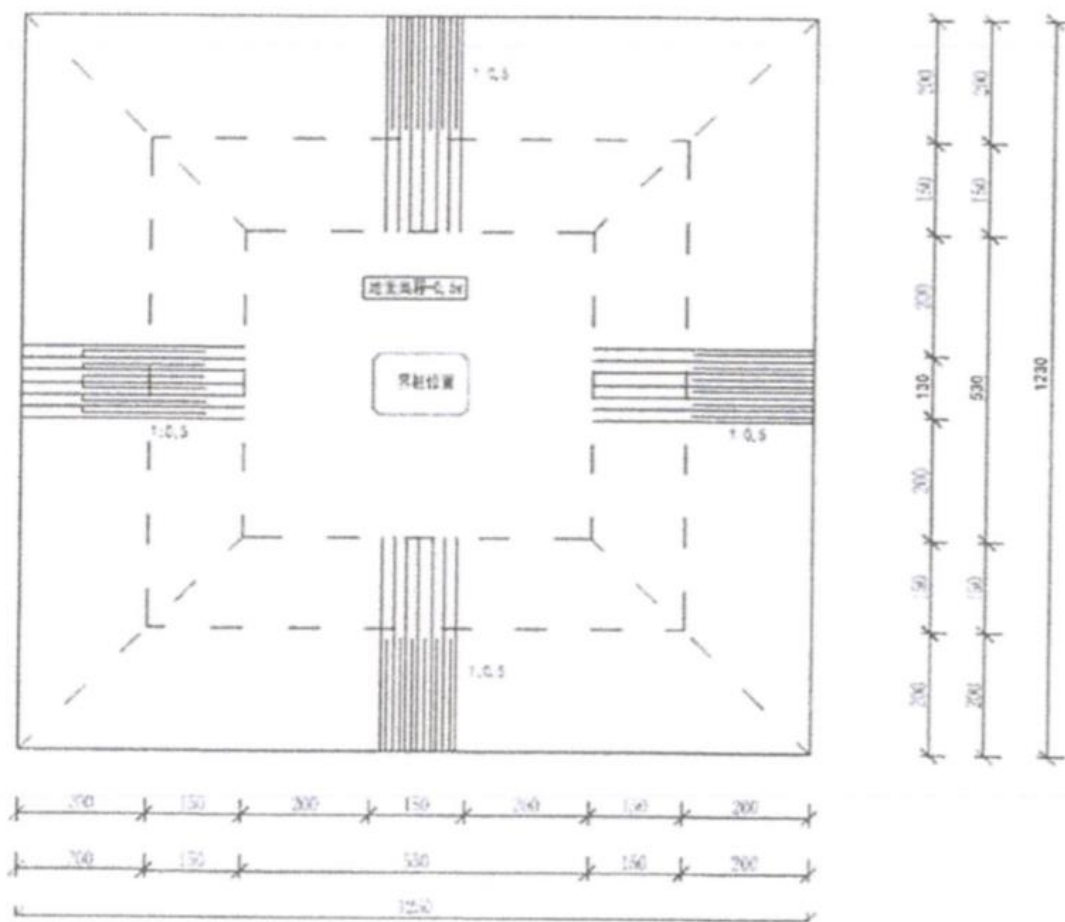


图 6-2 界桩平面图

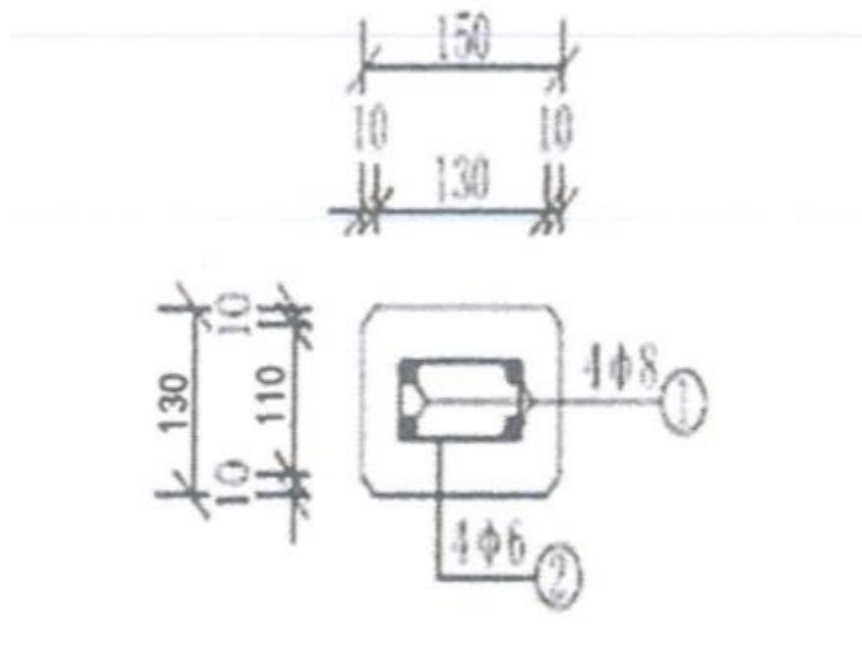


图 6-3 界桩钢筋配置图



### 6.1.3 告示牌制作与埋设

#### 6.1.3.1 告示牌制作

按照统一的技术规格制作告示牌,告示牌的制作可以采取预制或者现场浇筑两种方式。

(1)制作规格:告示牌总宽 160mm,高 2300mm(地面上)。其中面板尺寸 1500mm × 1000mm(宽 × 高),告示牌采用蓝底白字,落款为“君山区人民政府”,告示内容如图 66 和图 67 所示,标注文字的字体标题采用黑体,其他均采用宋体字号大小可根据字数适当缩放,以美观、清晰为宜;

(2)制作材料:采用 950mm 不锈钢管或热镀锌管制作支架面板采用铝反光面板。

#### 6.1.3.2 告示牌埋设

根据告示牌设计图、告示牌坐标再实地选择确定告示牌埋设位置。告示牌埋设时注意如下事项:

(1)告示牌应埋设在河道主要入口或醒目位置,告示牌的正面要朝向人民群众容易观察的方向。

(2)界桩埋设完毕后,要从不同角度拍摄一组实地照片,照片能清晰反映界桩埋设的周边环境及界桩的实际状况,并制作点之记。

(3)界桩埋设的实际位置应不影响目前人民群众的生产生活,不易被破坏,应合理调整告示牌的位置。

#### 6.1.3.3 界桩和告示牌位置采集

界桩和告示牌埋设完毕后,将界桩和告示牌的最终位置在图上标绘,对于在工作底图上难以定位的界桩和告示牌,基于 HNCORS 系统,采用基于 GPS-TRK 技术实测界桩和告示牌的坐标;并在内业基于实地标绘和测量的成果对界桩布设图和管理范围线拐点进行修正,形成最终的界桩点分布图,告示牌分布图和管理范围线。

#### 6.1.3.4 管理范围线划定图

管理范围线划定图根据图幅内容负载情况,可以以整个河段或县区行政区为单元制作,也可以分成按流水顺序分段制作,纸质图件统一采用 13000 打印,图名为“xx(河流名)+x 段+管理范围线划定图”,如“湘江株洲天元区段管理范围划定图”

##### ①图面内容

管理范围线划定图以正射影像为底图,叠加管理范围界桩管理范围线,县级行政界线,农村集体土地所有权界线(含已征地范围线或土地登记发证范围线)。以及堤脚线,堤顶线等相关划界参考要素,应清晰易懂,并配置相应的图例,注记界桩编号集体土地所有权成果的所有者,如果部分当地不要求将权属界线上图,也可以将权属界线剔除。

##### ②符号样式

土地权属界线采用蓝色,管理范围线一般用红色表示,当河土地权属界线采用蓝色,管理范围线一般用红色表示,当河的管理范围线,线宽均为 2 磅,普通界桩采用红色空心圆图“表示,公共界桩采用蓝色空心圆圈,大小均为 18 磅,县级行政界线等其他辅助划界参考要素按照地形图图式。

界桩幅号注记文字统一用宋体 12 号,颜色用红色,农村集体土地所有权所有者注记用宋体 10 号,颜色用蓝色,其他文字注记均用宋体 10 号黑色

##### ③图廓整饰

图整饰样式如下图所示,河道划界图左侧的划界单位为县区水务局和国土资源局,省管和试点河道审核单位为省水利厅省国土资源厅,批准单位为市人民政府,市管河道审核单位为市水利(务)局,国土资源局,批准单位为市人民政府。县管河道审核单位为市水利(务)局,国土资源局,批准单位为县人民政府。最终报批管理范围划定图相关单位需要在相应处盖章确认并归档保存

##### ④其他要求

管理范围线划定图采用.jpg 格式存储,分辨率为 300DPI。

## 附表一：管理范围界桩表

## 君山区河湖管理范围界桩成果表

坐标系统：2000 国家大地坐标系，中央经线 114

高程系统：1985 国家高程基准

序号	界桩名	桩名编号	坐标		所在村名
			X	Y	
1	藕池河 001	FEE000000001-430611-R0001	375294.8451	3245311.188	积福村
2	藕池河 002	FEE000000001-430611-R0002	375814.7426	3245296.937	积福村
3	藕池河 003	FEE000000001-430611-R0003	376480.0567	3245432.162	积福村
4	藕池河 004	FEE000000001-430611-R0004	377269.1176	3245752.295	积福村
5	藕池河 005	FEE000000001-430611-R0007	378826.146	3245866.285	积福村
6	藕池河 006	FEE000000001-430611-R1005	377472.7707	3245758.833	积福村
7	藕池河 007	FEE000000001-430611-R1006	377741.4896	3245762.477	积福村
8	七星湖 001	FEE000000002-430611-S0001	377610.2535	3253236.3	黄泥港村
9	七星湖 002	FEE000000002-430611-S0002	377686.0334	3253315.673	黄泥港村
10	七星湖 003	FEE000000002-430611-S0003	377673.1742	3253909.947	黄泥港村
11	七星湖 004	FEE000000002-430611-S0004	377916.5826	3254064.806	黄泥港村
12	七星湖 005	FEE000000002-430611-S0005	377908.2657	3255015.572	黄泥港村
13	七星湖 006	FEE000000002-430611-S0006	377420.145	3254980.268	丰收村
14	七星湖 007	FEE000000002-430611-S0007	377358.1283	3255080.322	丰收村

15	七星湖 008	FEE000000002-430611-S0008	377333.2707	3255430.482	丰收村
16	七星湖 009	FEE000000002-430611-S0009	375915.7889	3255411.855	丰收村
17	七星湖 010	FEE000000002-430611-S0010	375843.2226	3254506.132	丰收村
18	七星湖 011	FEE000000002-430611-S0011	376086.428	3253861.605	七星湖村
19	七星湖 012	FEE000000002-430611-S0012	376062.5555	3253191.044	七星湖村
20	七星湖 013	FEE000000002-430611-S0013	376058.1104	3253434.25	七星湖村
21	白浪湖 001	FEE000000003-430611-S0001	384644.0542	3269935.622	凉亭村
22	白浪湖 002	FEE000000003-430611-S0002	384765.5991	3270016.698	凉亭村
23	白浪湖 003	FEE000000003-430611-S0003	384669.3837	3270544.731	凉亭村
24	白浪湖 004	FEE000000003-430611-S0004	384513.9959	3270886.612	凉亭村
25	白浪湖 005	FEE000000003-430611-S0005	384723.8109	3271132.94	凉亭村
26	白浪湖 006	FEE000000003-430611-S0006	384603.6898	3271029.752	凉亭村
27	白浪湖 007	FEE000000003-430611-S0007	384553.1543	3271155.958	凉亭村
28	白浪湖 008	FEE000000003-430611-S0008	384475.3667	3271002.5	凉亭村
29	白浪湖 009	FEE000000003-430611-S0009	384340.6669	3271169.961	凉亭村
30	白浪湖 010	FEE000000003-430611-S0010	384303.4135	3271359.614	凉亭村
31	白浪湖 011	FEE000000003-430611-S0011	384578.8742	3271525.094	凉亭村
32	白浪湖 012	FEE000000003-430611-S0012	384572.1967	3271679.915	凉亭村
33	白浪湖 013	FEE000000003-430611-S0013	384315.3173	3271840.725	凉亭村
34	白浪湖 014	FEE000000003-430611-S0014	384134.057	3272093.789	凉亭村
35	白浪湖 015	FEE000000003-430611-S0015	383881.279	3271875.701	凉亭村
36	白浪湖 016	FEE000000003-430611-S0016	384060.3719	3271574.056	凉亭村
37	白浪湖 017	FEE000000003-430611-S0017	384015.679	3271240.105	凉亭村

38	白浪湖 018	FEE000000003-430611-S0018	383724.813	3271442.642	凉亭村
39	白浪湖 019	FEE000000003-430611-S0019	383952.3022	3271033.701	凉亭村
40	白浪湖 020	FEE000000003-430611-S0020	384152.5922	3270602.429	凉亭村
41	白浪湖 021	FEE000000003-430611-S0021	384457.6574	3270199.203	凉亭村
42	北湖 001	FEE000000004-430611-S0001	369926.6909	3257650.762	天星洲村
43	北湖 002	FEE000000004-430611-S0002	370913.247	3257672.16	天星洲村
44	北湖 003	FEE000000004-430611-S0003	371268.1187	3257843.185	天星洲村
45	北湖 004	FEE000000004-430611-S0004	372239.865	3257874.907	天星洲村
46	北湖 005	FEE000000004-430611-S0005	372629.746	3257294.521	天星洲村
47	北湖 006	FEE000000004-430611-S0006	372880.114	3257208.073	天星洲村
48	北湖 007	FEE000000004-430611-S0007	373411.355	3257219.758	天星洲村
49	北湖 008	FEE000000004-430611-S0008	373374.1264	3258942.545	天星洲村
50	北湖 009	FEE000000004-430611-S0009	372957.5259	3258997.036	天星洲村
51	北湖 010	FEE000000004-430611-S0010	372695.9941	3259383.022	百花居委会
52	北湖 011	FEE000000004-430611-S0011	372021.967	3259401.977	百花居委会
53	北湖 012	FEE000000004-430611-S0012	371356.3651	3259222.784	百花居委会
54	北湖 013	FEE000000004-430611-S0013	370740.266	3258939.837	百花居委会
55	北湖 014	FEE000000004-430611-S0014	370041.174	3258737.309	百花居委会
56	方台湖 001	FEE000000005-430611-S0001	378982.7303	3267678.234	银杯居委会
57	方台湖 002	FEE000000005-430611-S0002	380069.6408	3267371.317	银杯居委会
58	方台湖 003	FEE000000005-430611-S0003	380272.8377	3266824.175	银杯居委会
59	方台湖 004	FEE000000005-430611-S0004	380624.6284	3267130.246	银杯居委会
60	方台湖 005	FEE000000005-430611-S0005	380928.794	3267487.116	银杯居委会

61	方台湖 006	FEE000000005-430611-S0006	381260.2316	3268008.757	银杯居委会
62	方台湖 007	FEE000000005-430611-S0007	380850.6889	3268096.083	银杯居委会
63	方台湖 008	FEE000000005-430611-S0008	380531.7244	3267987.981	银杯居委会
64	方台湖 009	FEE000000005-430611-S0009	380730.7973	3268041.004	分路口居委会
65	方台湖 010	FEE000000005-430611-S0010	380684.7209	3267803.107	分路口居委会
66	方台湖 011	FEE000000005-430611-S0011	380418.888	3267501.721	分路口居委会
67	方台湖 012	FEE000000005-430611-S0012	380145.8375	3267758.897	分路口居委会
68	方台湖 013	FEE000000005-430611-S0013	379802.3018	3267865.577	分路口居委会
69	方台湖 014	FEE000000005-430611-S0014	379868.3419	3268008.452	分路口居委会
70	方台湖 015	FEE000000005-430611-S0015	378933.62	3267856.052	分路口居委会
71	方台湖 016	FEE000000005-430611-S0016	378596.4379	3267476.621	分路口居委会
72	横档湖 001	FEE000000006-430611-S0001	382599.32	3269971.64	高新村
73	横档湖 002	FEE000000006-430611-S0002	382886.7009	3269477.758	高新村
74	横档湖 003	FEE000000006-430611-S0003	383636.3414	3269271.05	高新村
75	横档湖 004	FEE000000006-430611-S0004	384045.7056	3269728.675	高新村

76	横档湖 005	FEE000000006-430611-S0005	383593.5847	3270222.601	高新村
77	横档湖 006	FEE000000006-430611-S0006	383407.3286	3270717.895	高新村
78	横档湖 007	FEE000000006-430611-S0007	383352.1096	3271002.49	高新村
79	横档湖 008	FEE000000006-430611-S0008	383182.1382	3270880.248	高新村
80	横档湖 009	FEE000000006-430611-S0009	383075.458	3271216.375	高新村
81	横档湖 010	FEE000000006-430611-S0010	383007.7246	3271204.522	高新村
82	横档湖 011	FEE000000006-430611-S0011	383040.7446	3270834.951	高新村
83	横档湖 012	FEE000000006-430611-S0012	383169.6499	3270482.102	高新村
84	横档湖 013	FEE000000006-430611-S0013	383215.6875	3270357.959	高新村
85	横档湖 014	FEE000000006-430611-S0014	383185.8424	3270183.016	高新村
86	横档湖 015	FEE000000006-430611-S0015	383197.2724	3269975.688	高新村
87	横档湖 016	FEE000000006-430611-S0016	383477.308	3269828.368	高新村
88	横档湖 017	FEE000000006-430611-S0017	383213.599	3269810.837	高新村
89	横档湖 018	FEE000000006-430611-S0018	383432.4416	3269657.315	高新村
90	横档湖 019	FEE000000006-430611-S0019	383044.6842	3269746.479	高新村
91	横档湖 020	FEE000000006-430611-S0020	382738.0677	3270017.995	高新村
92	团湖 001	FEE000000007-430611-S0001	389253.4538	3266231.7	团湖村
93	团湖 002	FEE000000007-430611-S0002	389216.859	3266506.735	团湖村
94	团湖 003	FEE000000007-430611-S0003	389429.7582	3267156.439	团湖村
95	团湖 004	FEE000000007-430611-S0004	389920.4404	3267913.897	团湖村
96	团湖 005	FEE000000007-430611-S0005	390252.828	3268331.054	团湖村
97	团湖 006	FEE000000007-430611-S0006	389743.7687	3268654.904	团湖村
98	团湖 007	FEE000000007-430611-S0007	388938.6131	3268396.787	团湖村



99	团湖 008	FEE000000007-430611-S0008	388469.1284	3268432.332	团湖村
100	团湖 009	FEE000000007-430611-S0009	388298.5545	3268084.743	团湖村
101	团湖 010	FEE000000007-430611-S0010	388619.542	3267988.606	团湖村
102	团湖 011	FEE000000007-430611-S0011	388507.7553	3267571.163	团湖村
103	团湖 012	FEE000000007-430611-S0012	388416.0902	3267176.396	团湖村
104	团湖 013	FEE000000007-430611-S0013	388757.8381	3266663.455	团湖村
105	团湖 014	FEE000000007-430611-S0014	389072.4784	3266359.335	团湖村
106	悦来湖 001	FEE000000008-430611-S0001	373611.4311	3257219.028	天星洲村
107	悦来湖 002	FEE000000008-430611-S0002	373863.8441	3257231.093	天星洲村
108	悦来湖 003	FEE000000008-430611-S0003	374036.3083	3257116.937	天星洲村
109	悦来湖 004	FEE000000008-430611-S0004	374141.2105	3257085.314	天星洲村
110	悦来湖 005	FEE000000008-430611-S0005	374313.4229	3256987.905	天星洲村
111	悦来湖 006	FEE000000008-430611-S0006	374455.6017	3256782.159	天星洲村
112	悦来湖 007	FEE000000008-430611-S0007	374737.6253	3256952.573	天星洲村
113	悦来湖 008	FEE000000008-430611-S0008	374948.8709	3257128.405	马颈河村
114	悦来湖 009	FEE000000008-430611-S0009	374956.4909	3257318.058	马颈河村
115	悦来湖 010	FEE000000008-430611-S0010	374803.7651	3257207.589	马颈河村
116	悦来湖 011	FEE000000008-430611-S0011	374586.1581	3256995.613	马颈河村
117	悦来湖 012	FEE000000008-430611-S0012	374109.9071	3257386.774	马颈河村
118	悦来湖 013	FEE000000008-430611-S0013	373851.2499	3257355.024	马颈河村
119	悦来湖 014	FEE000000008-430611-S0014	373606.9861	3257509.541	马颈河村
120	采桑湖 001	FEE000000009-430611-S0001	385171.5874	3266884.505	银杯居委会
121	采桑湖 002	FEE000000009-430611-S0002	384390.0441	3267855.091	银杯居委会

122	采桑湖 003	FEE000000009-430611-S0003	383484.821	3268977.047	银杯居委会
123	采桑湖 004	FEE000000009-430611-S0004	381549.3799	3268412.179	银杯居委会
124	采桑湖 005	FEE000000009-430611-S0005	381886.5321	3265964.829	银杯居委会
125	采桑湖 006	FEE000000009-430611-S0006	383516.9458	3265284.813	银杯居委会
126	濠河 001	FEE000000010-430611-S0001	404077.7819	3252724.89	濠河村
127	濠河 002	FEE000000010-430611-S0002	403984.153	3253450.322	濠河村
128	濠河 003	FEE000000010-430611-S0003	404537.0649	3253936.283	濠河村
129	濠河 004	FEE000000010-430611-S0004	405401.9382	3253989.978	濠河村
130	濠河 005	FEE000000010-430611-S0005	406318.403	3253979.347	濠河村
131	濠河 006	FEE000000010-430611-S0006	407248.6633	3254588.294	濠河村
132	濠河 007	FEE000000010-430611-S0007	407471.1141	3255412.896	濠河村
133	濠河 008	FEE000000010-430611-S0008	407543.9859	3256132.026	濠河村
134	濠河 009	FEE000000010-430611-S0009	407007.0357	3255806.02	濠河村
135	濠河 010	FEE000000010-430611-S0010	406708.9071	3255177.458	濠河村
136	濠河 011	FEE000000010-430611-S0011	406849.786	3254791.568	濠河村
137	濠河 012	FEE000000010-430611-S0012	406483.5093	3254584.458	濠河村
138	濠河 013	FEE000000010-430611-S0013	405444.1271	3254440.632	濠河村
139	濠河 014	FEE000000010-430611-S0014	404548.5709	3254446.386	濠河村
140	濠河 015	FEE000000010-430611-S0015	404117.0969	3254769.947	濠河村
141	濠河 016	FEE000000010-430611-S0016	403775.4232	3255176.352	濠河村
142	濠河 017	FEE000000010-430611-S0017	403401.7988	3255875.057	濠河村
143	濠河 018	FEE000000010-430611-S0018	403330.8446	3255591.24	濠河村
144	濠河 019	FEE000000010-430611-S0019	403583.9783	3255023.607	濠河村

145	濠河 020	FEE000000010-430611-S0020	403981.5632	3254479.14	濠河村
146	濠河 021	FEE000000010-430611-S0021	404318.4494	3254087.78	濠河村
147	濠河 022	FEE000000010-430611-S0022	403727.1841	3253506.986	濠河村

## 附表二：管理范围告示牌表

## 君山区河湖管理范围告示牌成果表

坐标系统：2000 国家大地坐标系，中央经线 114

高程系统：1985 国家高程基准

序号	告示牌名	告示牌编号	坐标		所在村庄
			X	Y	
1	藕池河 001	FEE000000001-430611-R001	375299.561	3245263.119	积福村
2	藕池河 002	FEE000000001-430611-R002	378784.2786	3245820.036	积福村
3	七星湖 001	FEE000000002-430611-S001	376083.8565	3253204.311	七星湖村
4	七星湖 002	FEE000000002-430611-S002	377519.1357	3255111.354	丰收村
5	白浪湖 001	FEE000000003-430611-S001	384766.0869	3269979.844	凉亭村
6	白浪湖 002	FEE000000003-430611-S002	384095.3985	3272111.077	凉亭村
7	北湖 001	FEE000000004-430611-S001	370077.4868	3257873.123	天星洲村
8	北湖 002	FEE000000004-430611-S002	373015.6377	3258921.686	百花居委会
9	方台湖 001	FEE000000005-430611-S001	380080.1607	3266930.694	分路口居委会
10	方台湖 002	FEE000000005-430611-S002	380518.3116	3267987.972	分路口居委会
11	横档湖 001	FEE000000006-430611-S001	383342.515	3269275.393	高新村
12	横档湖 002	FEE000000006-430611-S002	383039.7252	3270869.979	高新村

13	团湖 001	FEE000000007-430611-S001	388490.0194	3267102.397	团湖村
14	团湖 002	FEE000000007-430611-S002	389141.9188	3268916.077	团湖村
15	悦来湖 001	FEE000000008-430611-S001	374850.7985	3256993.151	天星洲村
16	悦来湖 002	FEE000000008-430611-S002	373602.6065	3257320.591	天星洲村
17	采桑湖 001	FEE000000009-430611-S001	382260.5474	3268616.3	银杯居委会
18	采桑湖 002	FEE000000009-430611-S002	384565.602	3266279.496	银杯居委会
19	濠河 001	FEE000000010-430611-S001	404115.6764	3252680.229	濠河村
20	濠河 002	FEE000000010-430611-S002	403973.705	3254015.915	濠河村
21	濠河 003	FEE000000010-430611-S003	407279.2422	3254574.131	濠河村
22	濠河 004	FEE000000010-430611-S004	407193.517	3256153.662	濠河村